

An underwater photograph showing the dark hull of a boat on the right side, partially obscured by a vibrant coral reef on the left. The water is clear and blue, with light rays filtering through. The overall scene is serene and emphasizes the marine environment.

GUIDE PRATIQUE

Plaisancier ou
usager occasionnel
de la mer
ce guide s'adresse
à vous

La campagne

Echo-Gestes Nouvelle-Aquitaine

Pour la plupart d'entre nous, l'océan est source de richesses, support de loisirs, lieu de détente. Mais c'est bien plus que cela : des écosystèmes complexes, des habitats naturels diversifiés, des espèces vulnérables et une de nos principales ressources alimentaires, que nos activités individuelles cumulées peuvent contribuer à mettre en danger.

Initiée en Méditerranée en 2004 et adaptée au contexte de Nouvelle-Aquitaine, la campagne Echo-Gestes se propose d'améliorer nos pratiques de la plaisance et du nautisme afin d'en limiter les impacts. Pour cela, chacun doit s'engager, à son niveau, dans ses comportements quotidiens ou occasionnels.

Ce guide vous informe sur la réalité des impacts, vous propose des alternatives aux produits et techniques classiques et vous donne des pistes pour aller encore plus loin.

Engagez-vous « pour que la Mer reste le plus bel endroit de la terre ».



Seiche commune © Stéphanie Marchand

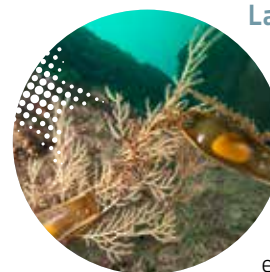
Sommaire

Introduction : la campagne EchoGestes Nouvelle-Aquitaine	2
Un littoral sous pression	4
J'achète mon bateau	6
La vie à bord	8
‣ les eaux noires	8
‣ les eaux grises	9
‣ les déchets et l'ancrage	10
Retour au port : les hydrocarbures et l'avitaillement	12
L'entretien du bateau : les antifoulings	14
Loisirs & pêche	16
Je m'engage pour la biodiversité	18

Bien plus que de l'eau, des habitats diversifiés

Les habitats sont des lieux caractérisés par un milieu physique (roche, sable, eau), une végétation caractéristique accueillant des espèces animales particulières.

Sur la côte de Nouvelle-Aquitaine, on trouve quatre types de milieux



La pleine eau

Milieu transparent où les espèces animales ont un corps fuselé ou développent des comportements spécifiques pour se camoufler. On y rencontre du très grand et de l'infiniment petit ! Car si la végétation y

semble absente, le phytoplancton (plancton végétal) y est le premier maillon de la chaîne alimentaire. C'est un lieu de pêche important pour les professionnels qui y capturent sardine, maquereau ou anchois.

On y croise aussi le dauphin commun, le marsouin, le cachalot, le rorqual commun, le baliste, les méduses, la tortue luth...



L'habitat sableux et vaseux

D'apparence désertique, l'habitat sableux est le lieu de vie des poissons plats comme la raie et la sole et des coquillages du type coque ou telline.

La vaseière, quant à elle, est le lieu de prédilection de la pêche à la palourde. On y trouve par endroits des herbiers de zostères.



L'habitat rocheux

Les roches sous-marines sont constituées d'une multitude de milieux (fissures, surplombs, grottes...) qui fournissent des caches, de la nourriture

ou des sites de reproduction. La végétation y est composée d'algues comme par exemple le Gelidium qui colore les rochers en rouge. On y trouve le poulpe, l'étoile de mer, l'oursin, la rascasse, la blennie, le sar, la gorgone orange... Les espèces qui vivent sur les zones rocheuses les plus proches des côtes subissent l'assaut des vagues ainsi que les fortes variations d'hygrométrie et de salinité apportées par les marées !



Les herbiers

Très peu présents en Nouvelle-Aquitaine, on les trouve principalement sur le Bassin d'Arcachon qui abrite les herbiers de zostères.

Ils favorisent la diversité et l'abondance de la faune aquatique, qui peut s'y cacher ou y accrocher ses œufs. Ils ont également un rôle dans la régulation des courants et dans la lutte contre l'érosion. Leur régression, notamment due à l'ancrage, à l'antifouling et aux pesticides, pose la question de la sauvegarde de la faune associée : gobies, poulpes, lièvres de mer, hippocampes...

Photos © Eric Saint-Martin

Un littoral sous pression



TOURISME

- › 720 km de littoral
- › 12 milliards d'euros de dépenses touristiques
- › Plus de 103.000 emplois touristiques
- › 8% de l'emploi touristique national

(source : études.tourisme-aquitaine)

- › 27 millions de touristes

Source : région nouvelle Aquitaine + études tourisme aquitaine



CONCHYLICULTURE

- › 1^{re} région productrice d'huîtres au niveau national (Marennes-Oléron et Bassin d'Arcachon)

Source : Région Nouvelle-Aquitaine

PLONGEE BOUTEILLE ET APNEE

- › 173 clubs
- › 10.472 licenciés en 2016

Source : FFESSM



CLUBS CANOE KAYAK

- › 114 structures
- › 6031 licenciés en 2016

Source : Comité Régional Canoë Kayak Nouvelle-Aquitaine

CLUBS DE VOILE

- › 96 clubs de voile FFV
- › 32.368 licenciés en 2016

Source : ligue de voile



SURF

- › 61 clubs FFS
- › 74 écoles privées
- › 9.626 licenciés en 2016
- › environ 100.000 surfeurs à l'eau (estimation 2013)

Source : ligue de surf Nouvelle-Aquitaine

PLAISANCE

- › 40 ports de plaisance hauturiers pour plus de 16.522 places à flots.

Source : études.tourisme-aquitaine

PÊCHE PROFESSIONNELLE

- › 545 navires - 2265 marins
- › 10.600 t au 1^{er} semestre 2017

Source : CRPMEM Nouvelle-Aquitaine chiffres 2017

RAMASSAGE D'ALGUES ROUGES

- › Activité en progression
- › 12 navires - 1700 t/an (2016)

Source : CRPMEM Nouvelle-Aquitaine



4 PORTS DE COMMERCE

Source : région nouvelle Aquitaine

- › La Rochelle (céréales, hydrocarbures) : 10 millions de tonnes
- › Bordeaux (hydrocarbures, céréales, engrais) : 8.5 millions de tonnes
- › Bayonne (acier, engrais, bois) : 2.3 millions de tonnes
- › Rochefort et Thonay-Charente (céréales, engrais, ferrailles) : 0.7 millions de tonnes

Source : cci N-A

RÉSERVES NATURELLES

- › 11 RN nationales
- › 2 parcs marins
- › 10 sites Natura 2.000 en mer

Source : Agence Française pour la Biodiversité



J'achète mon bateau ?

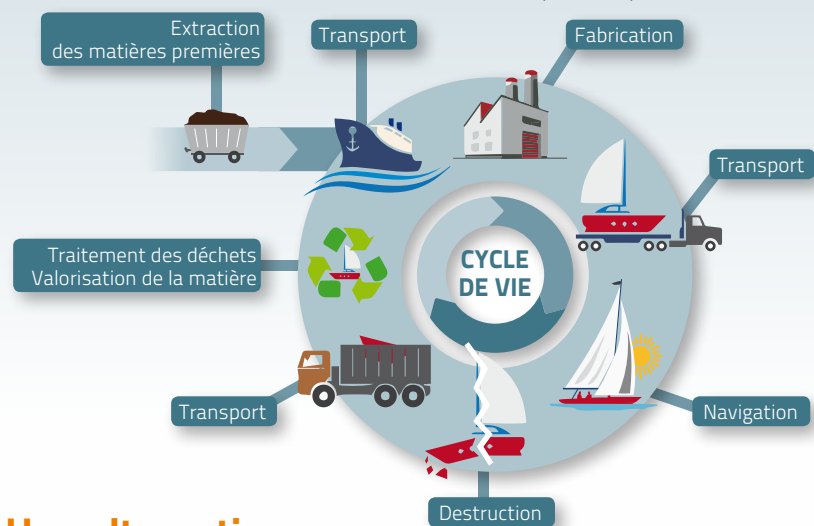
Vie et mort d'un bateau...

Chaque année, 20 000 bateaux de plaisance arrivent en fin de vie. Parfois abandonnés, brûlés ou même coulés, ils recèlent différents matériaux dégageant des composés nocifs : bois traité, plastique, fibre de verre, goudron, métaux, huile, carburant...

Leur déconstruction nécessite d'être prise en charge par un professionnel qui dépolluera et traitera les matériaux valorisables.

Anticiper les impacts par l'éco-conception

C'est considérer la dimension environnementale (eau, air, santé, déchets...) à toutes les étapes du cycle de vie du bateau.



Une alternative : PRÉFÉRER L'USAGE À LA POSSESSION

Bénéficier du plaisir de la navigation et s'affranchir en partie ou totalement de la corvée de l'entretien du bateau et de son coût, c'est possible !

Plusieurs options s'offrent à vous :

- › la location de bateau
- › le bateau-partage, basé sur la copropriété ou l'abonnement.

Sachant qu'un propriétaire de bateau navigue en moyenne moins de 10 jours par an, ces options sont tout à fait pertinentes. En outre, ce sont de réelles solutions pour le gain de place au port et pour faire des économies...

- 🌐 www.vogavecmoi.com
- 🌐 www.samboat.fr
- 🌐 www.cobaturage.fr

Je m'engage AGIR DÈS L'ACHAT

Moteurs : les bons choix

Moins polluants, les moteurs 4 temps sont aussi plus économiques puisqu'ils consomment moins. Ils sont plus silencieux, offrent une bonne efficacité à haut régime et permettent de bonnes accélérations.

Les énergies « douces » : moteurs hybrides

Utilisés pour la propulsion comme pour la fourniture d'énergie nécessaire à la vie à bord, les moteurs hybrides permettent une navigation propre et silencieuse pour une autonomie raisonnable. Le moteur électrique reste quant à lui à utiliser en complément d'une autre solution du fait de sa faible autonomie et de sa puissance limitée.

La voile

Une solution qui reste d'avenir mais qui demande une implication personnelle plus aboutie !

- 🌐 www.tillole-electrique.com
- 🌐 www.torqueedo.com
- 🌐 www.omegasails.com

Lors de l'achat de mon bateau

Je vérifie que mon futur bateau est déjà équipé d'un WC connecté à une cuve à eaux noires.

Classement des moteurs du + polluant au - polluant

- 2 temps carburateur
- 2 temps injection
- 4 temps injection
- Hybride
- Électrique

Le saviez-vous ?

Chaque année 750.000 bateaux de plaisance sont immatriculés, et seulement 450.000 utilisés...

Zoom Nouvelle-Aquitaine

› Depuis 2009, l'APER (Association pour la Plaisance Eco-Responsable), en partenariat avec la Fédération des Industries Nautiques, anime la filière française de déconstruction et de recyclage des Bateaux de Plaisance Hors d'Usage. Son rôle est de conseiller et de guider les propriétaires souhaitant se défaire d'une embarcation impropre à la navigation.

5 points conseils APER existent en Nouvelle-Aquitaine :

- 🌐 www.aper.asso.fr

Autres réseaux nationaux de conseil en déconstruction de bateaux :

- 🌐 DDNR Environnement : www.depollutionnautique.com
- 🌐 Econav : www.econav.org



› A Lège Cap Ferret, l'association « Agir ou Subir », membre d'Econav, a construit en 2012 un bac à voile, le Voyageur Equivovent. Cette embarcation traditionnelle de la fin du XIX^e siècle a pour but de promouvoir une navigation plus responsable.

- 🌐 <http://agirousubir.blogspot.com>

La vie à bord

Le saviez-vous ?

Un plaisancier produit en moyenne 10 litres d'eaux noires par jour !

Les eaux noires

Les eaux noires correspondent aux eaux des WC souillées par les déjections et les produits chimiques utilisés pour décomposer et désodoriser. Fréquemment rejetées en mer sans traitement, les courants les ramènent sur les côtes... Elles peuvent représenter **des risques environnementaux et sanitaires**, notamment dans les zones de forte concentration de bateaux ou dans les zones confinées où l'eau est peu renouvelée.

- ▶ Les produits utilisés dans les WC chimiques sont particulièrement toxiques pour le milieu marin.
- ▶ L'excès de nitrates contenus dans les déjections peut entraîner une prolifération massive d'algues qui induisent localement de fortes perturbations des écosystèmes allant jusqu'à l'asphyxie des autres organismes.
- ▶ De plus, l'éventuelle présence d'organismes pathogènes (bactéries, virus, parasites...) peut être à l'origine de **maladies contractées dans les zones de baignade**. Ces rejets peuvent également contaminer les coquillages et induire des risques sanitaires liés à leur consommation.
- ▶ Dernier élément mais non des moindres : ce rejet constitue une réelle pollution visuelle !

Je m'engage

- ▶ J'installe à bord une cuve de rétention (150 à 300 €).
 - ▶ Je remplace mon WC chimique par un WC marin.
 - ▶ J'utilise la pompe du port pour vider ma cuve ! C'est gratuit et parfois même en libre service !
 - ▶ Si je dois avoir recours au rejet en mer, je n'utilise pas de produits chimiques et je viderai au large à bonne allure...
 - ▶ Je ne jette pas mes médicaments dans les toilettes, les poissons ne prennent pas la pilule !
- 🌐 <http://seme.cer.free.fr/plaisance/traitement-eaux-noires.php>



Le label « Bateau bleu »

Mis en place par la FIN (Fédération des Industries du Nautisme), le label peut être obtenu pour toute embarcation assurant une gestion efficace des eaux noires et un ravitaillement « propre » en carburant, sans débordement. Un guide de bonne gestion des eaux usées à bord accompagne les bateaux et équipements labellisés.

Les eaux grises

Les eaux grises représentent **l'ensemble des eaux usées de lavage intérieur** (évier, douche...) **ou extérieur** (pont...). Elles sont chargées de détergents contenant des tensioactifs qui ont un impact très négatif sur la faune et la flore.

- ▶ En surface, ils limitent les échanges d'oxygène entre l'air et l'eau.

- ▶ Au fond de l'eau, ils se fixent sur les végétaux aquatiques, inhibent leur croissance et forment des nécroses entraînant leur mort.
- ▶ Ils modifient le comportement d'animaux : certains coquillages voient leurs mouvements d'ouverture, de fermeture et d'enfouissement modifiés.
- ▶ Mélangés aux embruns, ils rendent les végétaux terrestres beaucoup plus vulnérables aux agressions du sel marin, pouvant entraîner leur mort.

Les labels reconnus

▶ NF, Ecolabel européen, Ecocert
www.mescoursespourlaplanete.com/medias/pdf/mini-guide-des-labels.pdf



Le saviez-vous ?

Tout rejet d'eaux noires, d'eaux grises, d'eaux de fond de cale est interdit dans les ports et la bande des 3 milles nautiques.



Henriette © CPIE Médoc

Je m'engage

Il existe, comme pour les eaux noires, des cuves de rétention des eaux grises. Mais il est plus judicieux de concentrer d'abord ses efforts sur la qualité de l'eau rejetée :

- ▶ Je choisis des produits d'entretien d'origine naturelle et biodégradables, tels que le savon noir et la pierre d'argile. En outre, ces produits sont multi-usages : fini l'engorgement des placards ! Ils sont aussi moins agressifs pour ma peau. Pour en savoir plus :

🌐 www.green-plaisance.com
🌐 www.pierre-ideale.com
🌐 www.nettoyant-argile.com

- ▶ Pour l'hygiène, je préfère un savon solide aux savons liquides plus polluants et sources de déchets.
- ▶ Je lis bien les étiquettes pour éviter les pièges de la consommation ! Seuls les écolabels sont de réels garants d'un impact

moindre du produit sur l'environnement durant son cycle de vie. « Protège l'environnement » ou « Respecte l'environnement » ne sont pas des labels !

- ▶ Je suis bien les instructions du fabricant : un bon dosage des produits entraîne des économies et limite l'impact sur l'environnement.

Biodégradable n'est pas synonyme d'inoffensif !

De nombreux produits peuvent être étiquetés biodégradables, puisque ce terme s'applique aux matériaux pouvant être décomposés par des organismes vivants, sans limite de temps ! Ce n'est donc un argument ni pour l'achat, ni pour l'abandon en pleine nature...

Tous les tensioactifs (contenus dans les détergents) doivent être biodégradables à 60% en 28 jours. (Règlement européen n°648/2004). Restent 40 %...

La vie à bord

Le saviez-vous ?



Tortue prise dans du plastique

Les tortues, par exemple, ingèrent bien plus que des sacs plastique puisqu'on a découvert dans leur estomac : des semelles, des restes d'éponges, des lunettes de natation, des bouteilles en plastique, du caoutchouc... Indigestion assurée ! Chaque année, les sacs plastique en mer tuent plus d'un million d'oiseaux de mer et 100.000 mammifères marins.

www.altxamutilak.sextan.com

Les déchets

Les déchets en mer constituent un véritable fléau.

Dans le **Golfe de Gascogne**, 15.000 tonnes de sacs plastiques circuleraient entre deux eaux et 50.000 t reposeraient au fond.

80% des déchets sont en plastique. Ils ne disparaissent pas, ils deviennent juste invisibles...

Les conséquences en sont multiples:

- ▶ étouffement / occlusion intestinale des animaux marins ;
- ▶ perturbation des écosystèmes par la libération de particules toxiques ;
- ▶ problèmes de sécurité (collisions, hélices prises dans des vieux filets de pêche ou des bâches...) et d'hygiène, notamment sur les plages ;
- ▶ et la liste est encore longue...

Effets secondaires

Le nettoyage des plages, réalisé majoritairement par des engins mécaniques, ne permet pas de trier déchets « humains » indésirables et éléments naturels indispensables au maintien de la richesse biologique littorale. En outre, le tassement provoqué par les engins ainsi que la perte de matière organique **déstabilisent la dune de manière inquiétante.**

Au Verdon sur mer (33), le nettoyage des 6 km de plages pendant 6 mois coûte 50.000 €. Un coût important pour une commune de 1.300 habitants...

Votre mégot, jeté sur le trottoir, terminera la plupart du temps dans l'Océan !

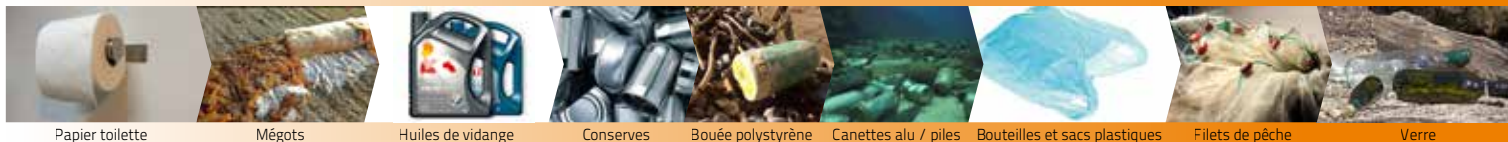


©CPIE Marennes-Oléron

Zoom Nouvelle-Aquitaine

▶ Le port de plaisance de Saint-Denis d'Oléron s'est équipé d'un composteur collectif et d'un bac de collecte des coquilles vides (huîtres, moules, coquilles Saint-Jacques, etc.). Le compost est directement utilisé par le service des espaces verts de la commune. Les coquilles entreront dans la composition de compléments alimentaires animaliers, d'amendement agricole voire de paillage décoratif.

Durée de vie des déchets en mer



Papier toilette | Mégots | Huiles de vidange | Conserves | Bouée polystyrène | Canettes alu / piles | Bouteilles et sacs plastiques | Filets de pêche | Verre

| 2 à 4 sem. | | 1 à 3 ans | | 5 à 10 ans | | 50 ans | | 80 ans | | 200 ans | | 400-500 ans | | 600 ans | | indéterminé !

▶ Pour plus d'informations à ce sujet, consultez l'association Surfrider Foundation: www.surfrider.eu

Je m'engage

Avant de partir

- ▶ Je pense à ôter tous les emballages des produits embarqués.
- ▶ J'évite les portions individuelles et les produits sur-emballés : gain d'espace et économies en perspective ! Les emballages représentent 50% du prix d'un produit !

www.casuffitlegachis.fr

- ▶ Je bannis le jetable et le plastique : vaisselle, piles, rasoirs... La plupart des produits ont des versions durables, réparables, rechargeables... et plus économiques !

En mer

- ▶ J'organise le tri à bord et je compacte les emballages, cela ne prendra pas plus de place !
- ▶ Je prends garde aux pertes dues au vent ou aux mouvements du bateau.
- ▶ Je rapporte mes déchets au port, équipé pour réaliser un tri efficace.

J'APPLIQUE LA RÈGLE DES 3 R :

- ▶ Réduire
- ▶ Réutiliser
- ▶ Recycler

L'ancrage

L'action répétée du raclage des fonds marins par les ancres et chaînes peut causer de graves dommages ou même détruire les espèces et habitats du site de mouillage.

Voici quelques solutions pour éviter de déranger les voisins du dessous :

- ▶ Si l'activité en mer et la météo le permettent, je n'ancrage pas !
- ▶ Je préfère les mouillages fixes qui permettent d'éviter de jeter l'ancre. Leur impact sur les fonds est moindre. Certains mouillages fixes utilisent la technique de l'ancre à vis.

Téléchargez l'appli

www.navily.com/fr

- ▶ Je préfère jeter l'ancre dans des zones claires (sableuses) plutôt que sur des zones sombres herbeuses ou rocheuses, abritant de nombreuses espèces.
- ▶ Je remonte l'ancre à l'aplomb du navire, plutôt que de la laisser traîner sur le fond. Je peux pour cela utiliser un orin muni d'un flotteur, qui en indique l'emplacement exact.
- ▶ Je respecte les zones d'interdiction de mouillage, généralement mises en place pour assurer la protection de fonds marins menacés. C'est le cas de certains chenaux du bassin d'Arcachon qui abritent des herbiers de zostères.

En savoir plus

<http://seme.cer.free.fr/plaisance/mouillage-ecologique.php>

Innovation

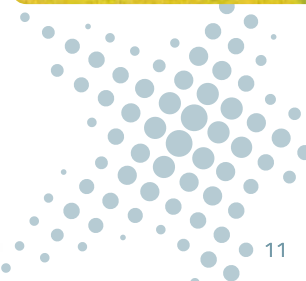


Ancre à pâles rétractables (Ancreco)

Ne perdez plus votre ancre et préservez les fonds grâce à une nouvelle ancre à pâles rétractables (Ancreco, médaille d'or au Mondial de l'Invention et de l'Innovation).

www.ancreco.fr

Utiliser un orin muni d'un flotteur



Retour au port

Le saviez-vous ?



Chaque plein de carburant d'un bateau déverse 20cl en moyenne dans l'eau du port, ce qui est suffisant pour recouvrir la surface de deux terrains de tennis !

Les hydrocarbures et l'avitaillement

Les hydrocarbures regroupent les différents carburants (essence, gasoil) et lubrifiants (huiles moteur, graisses).

Leur présence résulte généralement (marée noire exclue !) :

- › des gaz d'échappement et des fuites de moteurs mal entretenus ;
- › des opérations d'entretien de moteurs (vidanges, nettoyage des carburateurs...);
- › des lessivages des quais, des parkings et des zones techniques non aménagées ;
- › de la vidange des eaux de fond de cale souillées par les hydrocarbures ;
- › des avitaillements et des transvasements de carburant.

Des impacts dramatiques sur le milieu marin

› Insolubles et moins denses que l'eau, les hydrocarbures forment un film en surface, parfois irisé mais souvent invisible.

› En limitant les échanges entre l'air et l'eau, ils peuvent asphyxier les organismes vivants.

› Ils rendent aussi la pénétration de la lumière dans l'eau plus difficile, ce qui est nuisible à la végétation marine.

› Absorbés par les êtres vivants, ils se concentrent dans les graisses et se fixent sur l'ADN. Ils peuvent provoquer des perturbations génétiques transmissibles héréditairement et certains sont cancérigènes pour les mollusques, les poissons et l'homme.

Je m'engage

Je m'équipe

› J'utilise une pompe manuelle pour les transferts de carburant, cela m'évite de renverser.



› J'équipe l'évent de mon réservoir d'un nable (bouchon de remplissage) anti-débordement, ou d'un détecteur de

trop-plein (fuel whistle).

🌐 www.ecoplein.com

🌐 www.econab.com

› Je fais entretenir et réviser mon moteur régulièrement : il fonctionnera mieux, consommera moins et polluera moins.

› Pour maintenir les eaux de fond de cale propres, j'utilise des buvards qui absorbent les hydrocarbures mais pas l'eau. Une fois saturés, je les jette au point propre du port.

🌐 www.haleco.fr

› J'utilise des lubrifiants moteurs d'origine végétale (les « biolubrifiants ») qui persistent moins dans le milieu aquatique lors de leur rejet ou de leur combustion.

🌐 www.biolubrifiants.com

J'utilise les infrastructures portuaires

› Au port, j'utilise la station de pompage pour les eaux de fond de cale. Certains ports possèdent ce système installé sur des barges, qui m'évitent de manœuvrer pour me rendre à la station à quai.

› J'utilise les infrastructures sanitaires du port (WC, douches) plutôt que celles de mon bateau. Elles sont raccordées au tout à l'égout.

› Je dépose mes déchets dangereux (batteries, piles, huiles, peintures...) dans le conteneur approprié avec l'aide d'un agent si besoin.

Je réduis mes consommations d'eau et d'énergie

› J'installe des ampoules LEDs qui ont une durée de vie de 50.000 heures, pour une consommation divisée par 10. L'investissement est vite amorti...

› Afin de limiter le gaspillage d'eau lors des opérations de rinçage du bateau ou du matériel, j'équipe mon tuyau d'arrosage d'un pistolet « Stop eau » avant de le relier à la borne du port.

🌐 www.jeconomiseleau.org



Le saviez-vous ?



© David Monniaux

L'équivalent du volume d'une canette d'essence (33cl) contaminerait l'eau d'une piscine olympique et suffirait à modifier le goût de la chair du poisson !

Zoom Nouvelle-Aquitaine

› A La Teste de Buch en Gironde, on peut découvrir le Bassin d'Arcachon sans bruit ni odeur à bord d'une Tillole électrique. Une innovation qui allie tradition (assemblage manuel), économie (2€ de charge pour 8h d'autonomie) et écologie (tous les éléments du couple moteur/batterie sont recyclables à 95%). Et si le vent se lève la Tillole vous permet aussi de naviguer à la voile !

🌐 www.tillole-electrique.com



Tillole électrique (Test de Buch) © CPIE Médoc

Zoom Nouvelle-Aquitaine

Le Port d'Hendaye équipe progressivement ses pontons de bornes électriques à temporisateurs que les plaisanciers doivent réenclencher manuellement de façon régulière. L'équipement a déjà permis d'économiser en 1 an l'équivalent de la consommation quotidienne de près de 3.000 familles ! Écologique et économique !



Temporisateur à Hendaye © CPIE Littoral Basque

L'entretien du bateau

Le saviez-vous ?

1m² de coque contient 15g de biocides. 1g de biocides pollue 10.000m³ d'eau. Chaque année 20.000 tonnes de peintures anti-salissures sont utilisées.



salissures
© CPIE Littoral Basque

La peinture anti-salissures

Sous l'eau, une coque nue se couvre rapidement d'un film bactérien, de macromolécules puis de coquillages et de crustacés... jusqu'à 150 kg par m² ! Le navire est alourdi, freiné, perd de sa manœuvrabilité et consomme plus de carburant (jusqu'à 50%). A terme, la coque se détériore par corrosion et des perforations peuvent apparaître.

Contre ce phénomène appelé « salissure », on applique actuellement une peinture anti-salissure ou « **anti-fouling** ». Elle contient notamment des biocides à base d'oxyde de cuivre et de dérivés de pesticides agricoles. Ces substances **se désagrègent dans l'eau au fil du temps et nuisent fortement à la vie marine**. Peu dégradables, elles s'accumulent dans la chaîne alimentaire dont l'Homme est le dernier maillon !

Attention, toxique !

► la peinture anti-salissures est toxique aussi pour celui qui l'applique et les opérations de décapage et de ponçage de la coque qui précèdent l'application produisent des résidus nocifs qu'il ne faut pas respirer !

Une réglementation européenne ambitieuse

La réglementation européenne REACH du 1er juin 2007 vise à améliorer la protection de la santé et de l'environnement face aux risques encourus par la fabrication et l'utilisation des substances chimiques employées dans l'industrie européenne.

Les industriels ont jusqu'au 31 mai 2018 pour enregistrer toutes substances chimiques fabriquées ou importées à plus d'une tonne/an. L'objectif, à terme, est de répertorier plus de 30.000 substances, et de restreindre, voire d'interdire, la fabrication, la mise sur le marché ou l'utilisation de toutes celles qui

constitueront « un risque inacceptable pour la santé humaine et l'environnement ».

🌐 www.ecologique-solidaire.gouv.fr/reglementation-reach

En 2018, la plupart des antifouling avec biocides seront interdits sur le marché !

Des revêtements anti-adhérents

Il existe des anti-fouling d'action mécanique, fonctionnant sur le même principe que le silicone, sans biocides ni solvants. Ils créent une pellicule qui s'auto-nettoie dès que le navire prend de la vitesse, et sur laquelle les organismes peinent à se fixer.

🌐 www.uniflow-marine.com/fr/nos-solutions-adhesives-innovantes

🌐 <http://atout-film.fr/antifouling-biocide-macglide>

Je m'engage

A naviguer !

Les micro-organismes ne peuvent pas adhérer à une coque en mouvement.

► Je nettoie à flot à la brosse de manière régulière.

► J'utilise un « anti-fouling » sans biocide.

► J'utilise un « pare-fouling » pour mon bateau à moteur, bâche qui protège la coque des salissures lors de longues périodes au port.

🌐 www.nautic-innovation.com

► J'effectue l'entretien de la coque dans les aires de carénage aménagées pour récupérer les eaux de ruissellement. Je porte un masque, des lunettes et des gants. J'évite les périodes de vent et j'installe une bâche autour du bateau. Je rapporte les déchets toxiques au point propre du port.

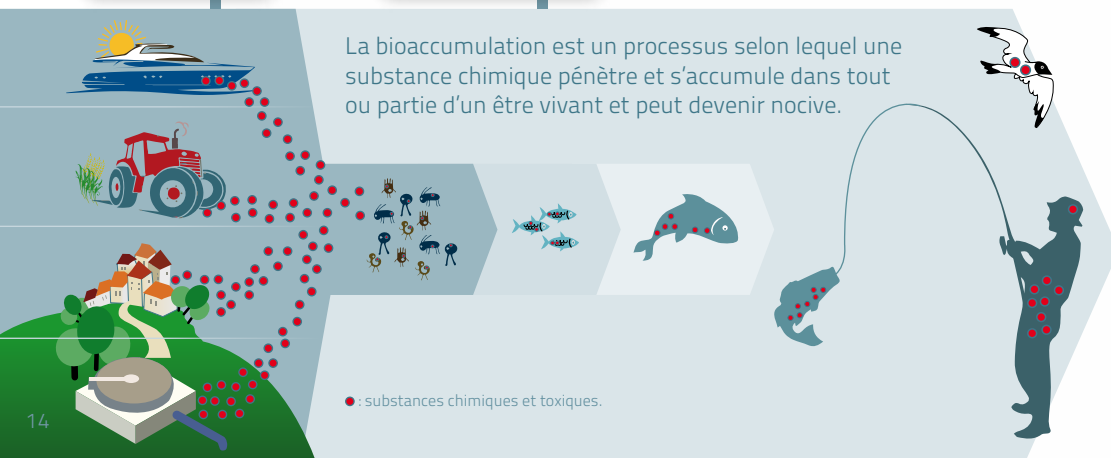


Port à sec de Bayonne / Anglet © CPIE Littoral Basque

Les contaminants

La bioaccumulation

La bioaccumulation est un processus selon lequel une substance chimique pénètre et s'accumule dans tout ou partie d'un être vivant et peut devenir nocive.



● : substances chimiques et toxiques.

Le saviez-vous ?

► Il existe des techniques de **décapage à base de projections de brisure de blé**. Les résidus de blé et de peinture sont aspirés simultanément. Cette technique n'utilise pas d'eau et ne produit pas de poussière.

🌐 www.bioboate.fr

🌐 www.aerogomme.net

► Des stations de lavage automatique à flot avec des brosses souples existent.

Elles n'utilisent ni détergents ni produits chimiques mais uniquement de l'eau de mer. Incitez votre port à s'équiper.

🌐 www.bio-ocean.fr

► Mettez votre bateau dans un port à sec, comme à Bayonne / Anglet ou à Arcachon. Stocké hors de l'eau il ne nécessitera pas d'anti-fouling.

🌐 www.port-adhoc.com



© CPIE Littoral Basque

Loisirs & pêche

Le saviez-vous ?

70% des détergents ne sont pas éliminés par les stations d'épuration et sont rejetés en mer. Préférez donc les produits 100% naturels, éco-labellisés et sans substances toxiques.

La crème solaire n'est pas l'amie de la mer ! Privilégiez les crèmes à filtre UV minéral qui n'impactent pas le milieu. Certifiée Bio et à base d'algues, c'est encore mieux !
🌐 www.laboratoires-biarritz.fr

Sports nautiques

Que vous pratiquiez le surf, la plongée, le kite-surf, le kayak ou la planche à voile, de retour à terre, vos gestes sont les mêmes : vous utilisez des produits nettoyants et de l'eau pour entretenir votre équipement. Et le faire de manière écologique, c'est encore mieux !

Évitez les fuites !

Un français consomme en moyenne 157 litres d'eau par

Je m'engage

- ▶ J'utilise un bac pour nettoyer les équipements ; cela m'évite de laisser couler l'eau.
- ▶ Sinon, je pense à installer des pistolets « stop eau » au bout du tuyau d'arrosage.
- ▶ J'utilise au maximum des produits désinfectants naturels et biodégradables **écolabellisés**.
- ▶ J'installe un récupérateur d'eau de pluie dans mon centre nautique et je rince certains équipements grâce à cette réserve.

jour alors que 34.000 personnes meurent chaque jour du manque d'eau potable à l'échelle mondiale. Surveillez les fuites chez vous et au club, elles représentent 20% de l'eau facturée !

Combis

Une combinaison néoprène peut se dégrader très vite si on utilise des produits agressifs (fongicides, bactéricides...) et si on la fait sécher au soleil. Ombre et savon noir sont une bonne alternative.

- ▶ Je trie mes déchets de façon appropriée et ramène si possible mes combis néoprènes usagés dans un surfshop. Elle pourra être recyclée en semelles, sacs, vêtements...

🌐 www.neocombine.com

🌐 www.facebook.com/teorum

Pour plus d'informations, n'hésitez pas à consulter le site internet de l'association Surfrider :

🌐 www.surfrider.eu

🌐 www.eurosima.com

Plongée et pêche sous-marine

Quel plaisir de découvrir les paysages sous-marins et de communiquer avec la nature... Mais attention, une mauvaise maîtrise de la plongée (coups de palmes, de genoux, manomètre qui traîne) et vous laissez des traces de votre passage.

Un bon lestage et un bon équilibre, ainsi qu'une position allongée tête légèrement vers le bas, palmes vers le haut, et vous assurerez la tranquillité des lieux que vous visitez.



© Stéphane Marchand

Pêche de loisirs

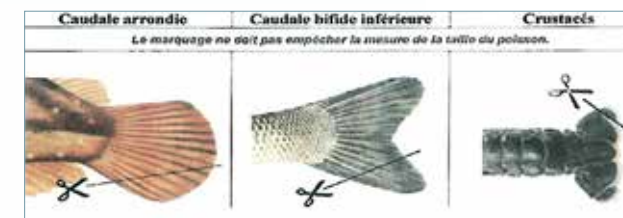
La pêche de loisirs désigne la pêche dont le produit est exclusivement destiné à la consommation dans un cadre familial (il peut vous en coûter jusqu'à 22 500€ dans le cas contraire !). Que vous pêchiez depuis le bord ou embarqué, à la ligne ou au filet, l'ablation de la partie inférieure de la nageoire caudale est obligatoire dans le cadre de la pêche de loisirs afin d'éviter de retrouver ces poissons sur les étals des poissonneries (arrêté du 17 mai 2011 imposant le marquage des captures effectuées dans le cadre de la pêche maritime de loisirs).
🌐 www.cpie-littoral-basque.eu/tv/actualites4.html
🌐 www.iodde.org

Quelques règles :

- ▶ Le plongeur-pêcheur doit avoir plus de 16 ans.
- ▶ La pêche sous-marine doit se pratiquer en apnée, sans lumière artificielle.
- ▶ Les crustacés doivent être pêchés à la main.

Je m'engage

- ▶ Je ne rejette pas de bulles dans les grottes car, retenues dans le plafond, elles asphyxient les organismes.
- ▶ Je ne nourris pas, je n'éclairc pas directement et je fais attention aux zones de reproduction.
- ▶ Je ne m'arrête pas sur les rochers ou les coraux.



Je m'engage

- ▶ Je fais dégorger les coquillages pour éviter qu'ils finissent à la poubelle..
- ▶ Je ne laboure pas les sables et les vases lorsque je pêche à pied.
- ▶ J'évite les périodes de reproduction des poissons.
- ▶ Je prélève uniquement ce que je mangerai.

Le saviez-vous ?

Attention, la pêche sous-marine n'est pas autorisée partout... Renseignez-vous auprès de la Mairie ou de la Direction Départementale des Territoires et de la Mer (DDTM) !

Respecter les tailles de capture permet aux espèces de se reproduire. Et à vous de continuer à les pêcher !

Zoom Nouvelle-Aquitaine

▶ Des entreprises proposent une **wax locale et 100% naturelle** : la GreenFix (Biarritz, 64) et la Bio-wax (St Julien en Born, 40), fabriquée à base de pin des Landes et de cire d'abeilles.

🌐 www.greenfix.fr
🌐 simwax.jimdo.com

▶ Les JAB surfboards sont des planches de surf fabriquées dans les Landes en polycarbonate,

matériau 100% recyclable et qui ne produit pas de poussière. Elles ont été récompensées par le prix Eco-innovation Innosport 2013.

🌐 www.jabsurfboards.com/environnement

▶ **Une recyclerie associative** du Pays Basque collecte et donne une seconde vie aux équipements sportifs usagés dont les pratiquants et les clubs n'ont plus l'utilité.

🌐 hangar-du-sport.com

Je m'engage pour la biodiversité !

De nombreuses associations implantées en Nouvelle-Aquitaine effectuent le suivi des différentes espèces littorales, animales et végétales. **L'aide du public leur est néanmoins précieuse** pour inventorier l'ensemble des espèces sur plus de 720 km de côte. Vous pouvez les aider en inscrivant, sur leur site internet, vos propres observations.

Devenez Observateur de l'Atlantique !



L'Aquarium de La Rochelle, en partenariat avec l'Observatoire PELAGIS de l'Université de La

Rochelle, vous invite à signaler la présence de tortues marines, de cétacés ou d'autres espèces, telles que les poissons-lunes, observés en mer.

🌐 www.observatoire-pelagis.cnrs.fr

🌐 www.aquarium-larochelle.com/conservation/le-centre-des-tortues-cestm

Devenez un Observateur de la Biodiversité Littorale !



Les Observateurs du Littoral (BioLit) se sont engagés à suivre l'état de santé du littoral, grâce à la participation

bénévole des citoyens, qui contribuent en photographiant des espèces animales et végétales sur le littoral.

🌐 www.biolit.fr/a-vos-observations



Et si vous décidiez de commencer la CapOeRa ?!



Face au manque de connaissances sur les raies fréquentant les eaux françaises, l'association A.P.E.C.S (Association Pour l'Etude et la Conservation des Sélaciens) a lancé le programme CapOeRa, qui consiste à recenser les capsules d'oeufs de raie retrouvées sur les plages.

🌐 www.asso-apecs.org

Devenez Sentinelle de la Mer !



Le Réseau d'Observateurs en Plongée des Sentinelles de la mer invite tous les plongeurs, apnéistes et autres usagers de la Mer à recenser les espèces et habitats suivis par l'OPBM et contribuer à leur préservation pour améliorer les connaissances et la gestion du milieu marin.

🌐 www.oceanobs.fr

Repérage des oiseaux marins sur Faune-Aquitaine !



Enregistrez les oiseaux marins que vous avez observés en mer ou en bord de littoral (date, lieu, nombre, espèce). Pour s'inscrire avec l'appli

Faune Aquitaine ou sur le site :

🌐 www.faune-aquitaine.org/index.php?m_id=61

Depuis 2010, des professionnels se sont engagés à transmettre le message de la campagne. Ils témoignent.

Le cadre privilégié dans lequel se trouve Port Médoc nous amène à sensibiliser les plaisanciers à la protection de l'environnement. Cette démarche passe par des actions telles que la campagne Echo-Gestes menée par le CPIE Médoc et à laquelle Port Médoc participe en diffusant un livret de conseils sur les bons comportements et les bons gestes auprès des plaisanciers et de son personnel.

L'amélioration de la qualité des eaux est primordiale et les acteurs et utilisateurs en sont de plus en plus conscients grâce à cette campagne.

Vous savez, j'ai des super potes qui sont des professionnels de la pêche, qui traversent pour certains une période extrêmement difficile comme tout le monde, mais qui restent propres dans leur état d'esprit. Ils sont les premiers à subir l'abus incessant de confrères qui n'ont que faire de l'avenir de la pêche alors que c'est leur gagne-pain. Je pourrais vous décrire des dizaines d'attitudes et de comportements dramatiques écologiquement parlant, des exemples qui font sérieusement réfléchir quant à la capacité invraisemblable de l'être humain à détruire inexorablement, sans scrupule, sans remord, toutes nos ressources naturelles juste pour un petit bénéfice personnel.

Le port d'Hendaye s'est engagé voilà maintenant 2 ans et demi dans la campagne Echo-gestes en collaboration avec le CPIE littoral Basque. Cette démarche a permis de sensibiliser les plaisanciers et les agents de port pour aller vers une amélioration des comportements. La diffusion des brochures « Echo-gestes » auprès des plaisanciers de passage permet d'aborder les sujets de manière plus ludique et contribue à une meilleure écoute des usagers. Des actes ont ainsi abouti (temporisateurs sur les bornes électriques, gestion du tri sélectif et des déchets toxiques....).

Dans le cadre de la campagne, l'ensemble des agents du port (administratifs, techniques et d'entretien) ont reçu une formation théorique et pratique animée par le CPIE Littoral Basque et Voile de Neptune. Cette session a contribué à une prise de conscience des impacts de la plaisance et a débouché sur l'élaboration d'un plan d'action par l'ensemble de l'équipe portuaire.

Du fait de l'utilisation de bateaux à moteur et du besoin quotidien en eau, nous sommes « pollueurs » et « gaspilleurs ». C'est pourquoi nous essayons de faire prendre conscience aux plongeurs que les quelques gestes que nous allons faire vont contribuer à préserver la nature.

Aussi nos engagements dans la campagne Echo-gestes portent sur une incitation aux économies d'eau lors du rinçage du matériel et, pour les bateaux, une limitation de la vitesse et l'utilisation de produits d'entretien bio. Nous ne sommes pas partisans d'une seule et unique journée du ramassage des déchets en mer. Nous essayons plutôt de sensibiliser nos plongeurs à remonter un déchet à chaque plongée.

Port Médoc
(Le Verdon sur mer - 33)
engagé dans la campagne depuis septembre 2011

Gilles, Arca Fishing
(Arcachon-33)
engagé dans la campagne depuis septembre 2011

Michel Garcia,
directeur de la Station Littorale d'Hendaye (64)
engagée dans la campagne depuis 2012

Olivier Creyssac,
club de plongée Planet Océan (Hendaye, 64)
engagé dans la campagne depuis novembre 2011



Pascal Bidégory

Vainqueur de la Transat Jacques Vabre en 2005 et 2015, 2^e Route du Rhum en 2006

Le devoir d'être exemplaire

« Nous autres coureurs au large parcourons beaucoup de milles chaque année, sur de nombreux océans. Et ce qu'on y rencontre en naviguant n'est hélas pas toujours un univers de carte postale, pas toujours joli à voir... On croise souvent des déchets, des bouteilles et sacs en plastique, voire des hydrocarbures. A chaque fois, ce sont des images qui me font mal au coeur. Lors de la dernière Transat Jacques Vabre par exemple, avec Marc Guillemot nous avons navigué pendant quelques heures sur une mer vraiment noire et huileuse, au large du Brésil... on ne sait pas vraiment ce que c'était au juste, mais l'océan avait été souillé par l'homme. Un marin ne peut pas rester insensible à ce genre de choses. En course ou en croisière nous sommes là d'abord parce que nous aimons être en mer, parce que nous aimons la nature. Il faut encourager toutes les initiatives pour préserver les océans et être nous-mêmes exemplaires dans nos comportements. C'est urgent et vital. Voilà pourquoi je soutiens à 100% la campagne Echo-Gestes Aquitaine. »

L'Union Régionale des CPIE porte la campagne sur le littoral à travers 5 associations ambassadrices réparties sur le territoire régional.

CPIE Marennes Oléron

CPIE Medoc

Club Nautique de Claouey

CPIE Seignanx Adour

CPIE Littoral basque



Le blog de la campagne : echogestes-aquitaine.blogspot.fr
Notre page Facebook : EchoGestes Nouvelle-Aquitaine

CONTACTS

CPIE Médoc

BP9, 15 bis route de soulac - 33123 Le Verdon sur mer
05 56 09 65 57 - contact@curuma.org

CPIE Littoral Basque

Domaine d'Abbadia - 64700 Hendaye
05 59 20 37 20 - cpilittoralbasque.eedd@hendaye.com



URCPIE
Nouvelle-Aquitaine

Membre
du réseau



Opération
réalisée avec
le concours
financier de :

